

ประวัติความเป็นมา

เมืองโบราณดงเมืองแอม

องค์การบริหารส่วนตำบลดงเมืองแอม อำเภอเขาสวนกวาง จังหวัดขอนแก่น

ตำบลดงเมืองแอม อำเภอเขาสวนกวาง จังหวัดขอนแก่น ห่างจากตัวอำเภอเมือง ไปทางทิศเหนือ เดินทางโดยถนนทางหลวงหมายเลข ๒ (ถนนมิตรภาพ) ประมาณ ๔๓ กิโลเมตร มีทางแยกซ้ายมือประมาณ ๔ กิโลเมตร ประกอบด้วยหมู่บ้าน ๑๕ หมู่บ้าน ประชากรใหญ่นับถือศาสนาพุทธ มีชาติกำเนิดเป็นคนไทยร้อยละ ๑๐๐ ดงเมืองแอม ตั้งอยู่บนที่ราบสูง มีความอุดมสมบูรณ์ ชุ่มชื้นไปด้วยป่าดงดิบแล้ง ดินมีลักษณะดินร่วนปนทราย ทางด้านทิศตะวันตกเป็นที่ลุ่มมีลำน้ำห้วยเสือเต็น ไหลผ่านและมีแหล่งน้ำสำคัญ แต่ปัจจุบันกลายเป็นลุ่มน้ำขังหรือบึงตื้นเขิน เช่น บึงผักหนาม บึงบอน บึงแล้ง หนองไก่อ ชาวบ้านมีอาชีพเกษตรกรรม มีการทำไร่อ้อยผสมการปลูกข้าวทำนา และปลูกพืชสวนชนิดต่าง ๆ

พัฒนาการทางประวัติศาสตร์ท้องถิ่นตำบลดงเมืองแอม มีการตั้งหมู่บ้านตั้งแต่ปี พ.ศ. ๒๕๖๘ โดยขึ้นต่อตำบลสะอาด ผู้นำในการก่อตั้งเป็นหมู่บ้าน คือ พระครูเครื่องราชาเดช ซึ่งเป็นพระพุทธรูปมาบริเวณนี้เดิมเป็นป่าทึบสัตว์ร้ายมากมาย เป็นที่ล่าสัตว์ของนายพรานและหาของป่าในสมัยก่อน พบความอุดมสมบูรณ์จึงชักชวนญาติโยมอพยพโยกย้ายบ้านหนองเชียงซุย และบ้านป่าหวาย เข้ามาริเริ่มเป็นที่อยู่อาศัยและแจ้งขอการก่อตั้งเป็นหมู่บ้านอย่างเป็นทางการ และจัดตั้งเป็นตำบล ในปี พ.ศ. ๒๕๑๖ พระครูเครื่อง และพระสงฆ์ประชาชน รวมทั้งเจ้าหน้าที่ปกครองช่วยกันสำรวจบริเวณเมืองโบราณแห่งนี้อย่างจริงจัง เป็นลำดับมาเรื่อย ๆ จนถึงปัจจุบัน สิ่งที่พบได้แก่

๑. คูคันดินขนาดใหญ่และยาวลักษณะเป็นกำแพงเมืองขนาดใหญ่,พบกำแพงเมืองเป็นอิฐและศิลาแลง,พบศิลาจารึกบนหินทราย
๒. พบคำเล่าลือเกี่ยวกับประวัติศาสตร์และความเป็นมาของเมืองโบราณที่ใหญ่ที่สุดแห่งหนึ่งของประเทศไทย และยังเป็นพัฒนาการของท้องถิ่นได้อีกด้วย
๓. ค้นพบพระพุทธรูปจำนวนมากบริเวณใต้กำแพงเมือง ปัจจุบันนำไปเก็บไว้ที่วัดศรีเมืองแอม

หลักฐานทางโบราณคดี

ลักษณะเป็นเมืองโบราณขนาดใหญ่ที่สุดแห่งหนึ่งของประเทศไทย ผังเมืองมีรูปร่างไม่สม่ำเสมอ โดยมีความกว้างยาวตามแนวตะวันออก - ตะวันตกประมาณ ๒,๔๐๐ เมตร และตามแนวเหนือ - ใต้ ประมาณ ๒,๐๐ เมตร มีคูน้ำ ๑ ชั้น และคันดิน ๑ ชั้นแต่ละด้านนั้นมีคูน้ำ ๑ ชั้น และคันดิน ๒ ชั้น ลักษณะของผังเมือง คล้ายเป็นรูปเมืองสองเมืองซ้อนทับกันอยู่ โดยส่วนของเมืองด้านตะวันตกคงจะถูกสร้างขึ้นก่อน แล้วจึงมีการขยายออกทางด้านตะวันออก และด้านใต้ นอกจากนั้น ยังมีแนวคันดินต่อออกจากแนวคันดินที่เป็นกำแพงเมือง ออกไปทางทิศตะวันตกเฉียงใต้ขนานกับลำห้วยเสือเต็น ตรงบริเวณบ้านคือท่าโพธิ์ซึ่งอยู่ห่างจากบ้านดงเมืองแอมไปประมาณ ๕๐๐ เมตร แนวคันดินนี้มีบางท่านได้พิจารณาจากภาพถ่ายทางอากาศ แล้วระบุว่าเมืองโบราณอีกแห่งหนึ่งมีผังเป็นรูปสี่เหลี่ยมยาวรี มีขนาดกว้างประมาณ ๖๐๐ เมตร

และยาวประมาณ ๒,๓๐๐ เมตร นอกจากบริเวณนี้แล้ว ยังมีคันดินอีกสายหนึ่งอยู่ตรงบริเวณโนนเมืองเพ็ง ซึ่งเป็นเนินดินขนาดใหญ่ กว้าง ๕๐๐ เมตร ยาว ๑,๒๐๐ เมตร โนนเมืองเพ็งนี้อยู่ห่างจากบ้านดงเมืองแอมไปทางทิศตะวันตกประมาณ ๒ กิโลเมตร บริเวณบ้านดงเมืองแอมพบซากโบราณสถานอยู่ริมถนนตรงปากทางเข้าไปในเขตเมืองโบราณห่างจากกำแพงเมืองประมาณ ๒๐๐ เมตร พบอิฐและศิลาแลงกระจายอยู่ทั่วไป อีกแห่งหนึ่งเป็นซากโบราณสถานซึ่งเป็นที่ตั้งของวัดศรีเมืองแอมในเขตหมู่บ้าน พบศิลาจารึกหินทราย มีสภาพลบเลือน เหลือจารึกเพียง ๓ บรรทัด เป็นภาษาสันสกฤต โดยใช้อักษรปัลลวะ (อินเดียใต้) ซึ่งมีอายุอยู่ราวสมัยทวาราวดี ข้อความในจารึก ได้ออกพระนามของ มเหศวรธรรมัน ซึ่งเป็นกษัตริย์ของอาณาจักรเจนละ ซึ่งแผ่ขยายอำนาจทางการเมืองและวัฒนธรรมเข้ามาทางปากแม่น้ำมูลครอบคลุมที่ราบสูงโคราชในสมัยนั้น นอกจากนั้นพบเศษภาชนะดินเผาแบบผิวเรียบและแบบลายเชือกทาบเมืองโบราณดงเมืองแอม จัดว่าเป็นเมืองที่มีอายุสมัยตั้งแต่วัฒนธรรมทวาราวดีถึงลพบุรีต่อเนื่องกัน

ทะเบียนประวัติศาสตร์จารึกวัดศรีเมืองแอม

อักษร	ปัลลวะ
ภาษา	สันสกฤต
ศักราช	ประมาณพุทธศตวรรษที่ ๑๒ - ๑๓
จารึกอักษร	มี ๑ ด้าน
วัตถุจารึก	หินชนวน
ลักษณะวัตถุ	แท่งสี่เหลี่ยม
ขนาดวัตถุ	กว้าง ๓๐ เซนติเมตร ยาว ๗๘ เซนติเมตร หนา ๓๐ เซนติเมตร
ปัจจุบัน	อยู่ที่เดิม

คำจารึก

๑.....(ก) นิษโฐปี ภราตาศรีภวธรรมณ :

๒.....(ปู) รววมหาตลกษณ : ส ศรีมเหศวรธรรมเมตินามเภชภิเชกชม

๓.....(ว) นุเทศมขิลงคิริสิเยทฤฤ (ติ) (ลิ) งคนนิเวศยมาส ขยจิหนมิวาตมน :

คำแปล

พระเจ้าแผ่นดินพระองค์ใด.....ผู้เป็นเชษฐาของพระเจ้าศรีภวธรรมัน ผู้มีพระนามปรากฏในด้านคุณธรรม แต่ทรงพระเยาว์พระเจ้าแผ่นดินองค์นั้นได้รับขนานนาม อันเกิดจากการอภิเษกว่า ศรีมเหศวรธรรมัน (หลังจาก) ชนะประเทศ (กัมพู) นี้ทั้งหมดแล้ว ได้สร้างพระคิวงค์ อันเป็นเครื่องหมายแห่งชัยชนะของพระองค์ได้บนภูเขานี้

หลักฐานตำนานคำเล่าลือ

ประวัติจากคำบอกเล่าและจากคำเล่าลือ ครั้งในโบราณกาล เมืองศรีเมืองแอม ปกครองโดย พญาหิรัญ ซึ่งเป็นเจ้าเมืองปกครองราชรัฐอย่างผาสุกตลอดมา บ้านเมืองมีความเจริญสงบสุขจนกระทั่ง พญาหิรัญได้กำเนิดธิดา ๑ องค์ ชื่อว่า นางคำจันทร์ มีรูปโฉมงามมากไม่มีใครมาเทียบเทียม ไม่ว่าเจ้าเมืองจากแดนไกลจะมาเกี้ยวพาราสีขอร้องอย่างไร นางคำจันทร์ ก็ไม่ตกลงและไม่พูดจากับใคร จนกระทั่งนางคำจันทร์อายุได้ ๑๔ ปี จึงเสียชีวิตลงได้ประกอบพิธีเผาศพขึ้น ที่เนินแห่งหนึ่งในเมือง ซึ่งปรากฏอัศจรรย์ควันไฟที่เกิดจากการเผาศพนั้นกระจายปกคลุมไปทั่วเมือง จึงได้ตั้งชื่อเนินที่เผาศพนั้นว่า “โคกใหญ่นางจันทร์”

หลังจากที่นางคำจันทร์ ได้เสียชีวิตลงนำมาความโศกเศร้าเสียใจต่อพญาหิรัญ เจ้าครองเมืองศรีเมืองแอมเป็นอย่างมาก และต่อมาพญาหิรัญซึ่งไม่มีบุตร-ธิดา สืบครองเมืองต่อไปก็ได้เสียชีวิตลง เมื่อขาดผู้นำก็ทำให้ราชรัฐและเหล่าบริวารของพญาหิรัญอพยพออกจากศรีเมืองแอม จนกระทั่งกลายเป็นเมืองร้าง มีสัตว์ป่านานาชนิด เข้ามาอยู่อาศัยแทนโดยเฉพาะช้าง และกลายเป็นป่าเบญจพรรณ ต้นไม้ต่าง ๆ ขึ้นหนาที่ไปหมดโดยมีกำแพงเมืองล้อมป่า มีสัตว์ป่าชุกชุมจากนามที่เรียกขาน เมืองศรีเมืองแอม จึงกลายเป็น “ดงเมืองแอม” ในปัจจุบัน

และคำบอกเล่าของ นายบุญมี ศรีภักดี ราษฎรบ้านดงเมืองแอม อายุ ๘๖ ปี ได้เล่าว่า สมัยก่อนเมื่อตนอายุ ๑๓-๑๔ ปี ตอนนั้นมีภูมิลำเนาอยู่ที่บ้านคำบัง หมู่ที่ ๙ และเลี้ยงวัว ควาย ณ บริเวณเมืองนี้ โดยมีหนองแสนวอ เป็นแหล่งน้ำให้สัตว์ต่าง ๆ ได้ดื่มกิน มีป่าหนาที่บดเต็มไปด้วยช้าง เสือ หมูป่า ละมั่ง และสัตว์ป่ามากมาย และจากคำบอกเล่าของคนแก่คนแก่ บอกว่าเมืองนี้เป็นเมืองร้างมานานแล้วจนไม่สามารถสืบประวัติได้ การสืบประวัติก็อาศัยจากกลอนลำ ที่คนเก่าแก่ที่ได้อาศัยต่อกันมาเท่านั้น

ที่โนนเมืองเพ็ง นายคำ ชาญกัน อยู่บ้านเลขที่ ๓๐ หมู่ ๙ บ้านคำบัง ตำบลสะอาด อำเภอน้ำพอง อายุ ๙๔ ปี ได้เล่าประวัติเมืองโนนเมืองเพ็งว่า โนนเมืองเพ็ง เป็นเมืองของหลานพญาหิรัญผู้ครองเมือง ศรีเมืองแอม เก่งทางด้านกระบี่มีชื่อเสียงขจรขจายไปยังเมืองใกล้เคียง ในด้านความเก่งกาจและทำนุบำรุงบ้านเมือง จนมีความเจริญรุ่งเรืองเท่าเทียมกับเมืองศรีเมืองแอม กลายเป็นเมืองคู่แฝดกัน เมื่อพญาหิรัญได้กำเนิดธิดา ชื่อ นางคำจันทร์ ซึ่งมีสิริโฉมงามมาก เป็นที่หมายปองของหลานพญาหิรัญ ผู้ครองโนนเมืองเพ็ง ซึ่งพญาหิรัญจะยกนางคำจันทร์ให้แต่เนื่องจากนางไม่ชอบชายใดและไม่ยอมแต่งงาน พญาหิรัญจึงไม่ยกลูกสาวให้ ทำให้ความไม่พอใจให้กับพญาหิรัญเป็นอันมาก เพราะสาเหตุนี้เองทำให้ทั้งสองเมือง ซึ่งเดิมมีความผูกพันและเป็นเมืองคู่แฝดต้องสู้รบกันจนทำให้บาดเจ็บล้มตาย จนกลายเป็นเมืองร้างทั้งสองเมืองในที่สุด

ความรู้เพิ่มเติมเกี่ยวกับแหล่งข้อมูลโบราณสถานดงเมืองแอม

แหล่งข้อมูลที่ ๑ สำนักหอสมุดแห่งชาติ กรมศิลปากร โครงการสำรวจจารึก ที่เดินทางมาสำรวจจารึกวัดศรีเมืองแอม เมื่อวันที่ ๑๙ มิถุนายน ๒๕๔๖ คณะสำรวจได้นำส่งคำอ่านและภาพจารึก แก่ นายพรหมา ผางน้ำคำ โดยมีข้อมูลคือ เมืองโบราณดงเมืองแอม เมืองโบราณที่ใหญ่ที่สุดแห่งหนึ่งของประเทศไทย ตั้งอยู่ในเขตบ้านดงเมืองแอม ตำบลดงเมืองแอม อำเภอน้ำพอง จังหวัดขอนแก่น สามารถเดินทางจากตัวเมืองขอนแก่นไปทางหลวงหมายเลข ๒ หรือ สายมิตรภาพ ผ่านอำเภอน้ำพอง และอำเภอ เขาสวน

เมืองโบราณดงเมืองแอม ด.ดงเมืองแอม อ.เขาสวนกวาง จ.ขอนแก่น

กว้าง ระยะทางประมาณ ๔๓ กิโลเมตร จะมีทางแยกเลี้ยวซ้ายเข้าไปอีกประมาณ ๔ กิโลเมตร ก็จะถึงเมืองโบราณดงเมืองแอม ลักษณะเป็นเมืองโบราณขนาดใหญ่ที่สุดแห่งหนึ่งของประเทศไทย ผังเมืองมีรูปร่างไม่สม่ำเสมอ คล้ายเป็นรูปเมืองสองเมืองสร้างซ้อนทับกันอยู่ มีบางท่านได้พิจารณาจากภาพถ่ายทางอากาศ แล้วระบุว่า เป็นเมืองโบราณอีกแห่งหนึ่งมีผังเป็นรูปสี่เหลี่ยมยาวรีมีขนาดกว้างประมาณ ๖๐๐ เมตรและยาวประมาณ ๒,๓๐๐ เมตร นอกจากบริเวณนี้แล้ว ยังมีคันดินอีกสายหนึ่งอยู่ตรงบริเวณโนนเมืองเพ็ง ซึ่งเป็นเนินดินขนาดใหญ่ กว้าง ๕๐๐ เมตร ยาว ๑,๒๐๐ เมตร โนนเมืองเพ็งนี้อยู่ห่างจากบ้านดงเมืองแอมไปทางทิศตะวันตกประมาณ ๒ กิโลเมตร บริเวณบ้านดงเมืองแอม พบซากโบราณสถานอยู่ริมถนนตรงปากทางเข้าไปในเขตเมืองโบราณห่างจากกำแพงเมืองประมาณ ๒๐๐ เมตร พบอิฐและศิลาแลงกระจายอยู่ทั่วไป

อีกแห่งหนึ่งเป็นซากโบราณสถาน ซึ่งเป็นที่ตั้งของวัดศรีเมืองแอมในเขตหมู่บ้าน พบศิลาจารึกหินทราย มีสภาพลบเลือน เหลือจารึกเพียง ๓ บรรทัด เป็นภาษาสันสกฤต โดยใช้อักษรปัลลวะ (อินเดียใต้) ซึ่งมีอายุอยู่ในราวพุทธศตวรรษที่ ๑๒ - ๑๓ ข้อความในจารึก ได้ออกพระนามของ มเหศวรรมัน ซึ่งเป็นกษัตริย์ของอาณาจักรเจนละ ซึ่งแผ่ขยายอำนาจทางการเมืองและวัฒนธรรมเข้ามาทางปากแม่น้ำมูลครอบคลุมที่ราบสูงโคราชในสมัยนั้น นอกจากนั้นพบเศษภาชนะดินเผาแบบผิวเรียบและแบบลายเชือกทาบ เมืองโบราณดงเมืองแอม จัดว่าเป็นเมืองที่มีอายุสมัยตั้งแต่วัฒนธรรมทวาราวดีถึงลพบุรีต่อเนื่องกัน (พุทธศตวรรษที่ ๑๒ - ๑๖ ถึงพุทธศตวรรษที่ ๑๖ - ๑๘) และมูลนิธิสารานุกรมวัฒนธรรมไทย (๒๕๔๒ : ๔๕๘) กล่าวว่า เป็นเมืองโบราณสมัยทวาราวดีที่ใหญ่ที่สุดในภาคอีสาน

แหล่งข้อมูลที่ ๒ กองโบราณคดี กรมศิลปากร (๒๕๓๑ : ๖๐ - ๖๑) กล่าวว่า ในกรณีเมืองโบราณศรีเมืองแอมซึ่งเป็นเมืองขนาดใหญ่ อาจกล่าวได้ว่า เป็นเมืองที่อยู่ในอำนาจ อิทธิพลของรัฐใหญ่ทางตะวันตก ข้อความจากศิลาจารึกซึ่งพบในเมืองนี้อ้างถึงการแผ่อำนาจของกษัตริย์เจนละ เชื้อสายพูนัน ที่ทรงพระนามว่า พระเจ้ามเหศวรรมัน (ประมาณ พ.ศ. ๑๑๔๓ - ๑๑๕๘) พระนามเดิมก่อนขึ้นครองราชย์..... จิตรเสน ผู้เป็นโอรสของพระเจ้าวิรวรมันเชื้อสายกษัตริย์พูนัน และมีศักดิ์เป็นพระอนุชาของพระเจ้าภวรมัน ซึ่งจารึกหลายหลักในกัมพูชาและจดหมายเหตุจีนร่วมสมัยพ้องกันว่า ทรงเข้าเป็นแคว้นเจนละ พระองค์ครองราชย์ต่อจากพระเจ้าภวรมันแล้วแผ่อำนาจมายังบ้านเมืองในภาคตะวันออกเฉียงเหนือ

แหล่งข้อมูลที่ ๓ กัลยาณี กิจโชติประเสริฐ (๒๕๔๒ : ๑๐๘ - ๑๑๖) กล่าวว่า การศึกษาจารึกวัดศรีเมืองแอมนั้นมีกล่าวถึงในหนังสือ จารึกประเทศไทย เล่ม ๑ อักษรปัลลวะ หลังปัลลวะ พุทธศตวรรษที่ ๑๒ - ๑๔ ตีพิมพ์เมื่อปี พ.ศ. ๒๕๒๙ กล่าวถึงจารึกอักษรปัลลวะที่พบในภาคอีสานขณะนั้นว่า “มีจารึกกลุ่มหนึ่งจำนวน ๕ หลัก เป็นจารึกที่สร้างขึ้นในสมัยเดียวกันมีอักษรข้อความเหมือนกันได้แก่ ศิลาจารึกวัดศรีเมืองแอม จังหวัดขอนแก่น ศิลาจารึกบ้านปากน้ำมูล ๒ หลัก ศิลาจารึกวัดสุปฏิหารามและศิลาจารึกถ้ำ ภูหมาโน จังหวัดอุบลราชธานี ข้อความในจารึกกล่าวถึงพระเจ้าจิตรเสน กษัตริย์ผู้ยิ่งใหญ่ทรงได้ชัยชนะเหนือกัมพูชาประเทศ และได้เฉลิมพระนามว่า ศรีมเหศวรรมัน อีกทั้งโปรดให้สร้างหลักฐานที่ได้จากจารึกทั้ง ๕ หลักนี้ แสดงให้เห็นถึงอารยธรรมแถบลุ่มแม่น้ำชีและลุ่มแม่น้ำมูลในระหว่างพุทธศตวรรษที่ ๑๑ - ๑๒ อันมี

เมืองโบราณดงเมืองแอม ด.ดงเมืองแอม อ.เขาสวนกวาง จ.ขอนแก่น

ผู้นำของอาณาจักรนับถือศาสนาพราหมณ์ ลัทธิไศวะนิกาย และถึงแม้ว่าจารึกเหล่านั้นจะได้ถูกเคลื่อนย้ายจากแหล่งเดิมแล้วก็ตาม แต่ก็คงจะไม่ไกลไปจากภูมิภาคในลุ่มน้ำทั้งสองดังกล่าวแล้วนั้น”

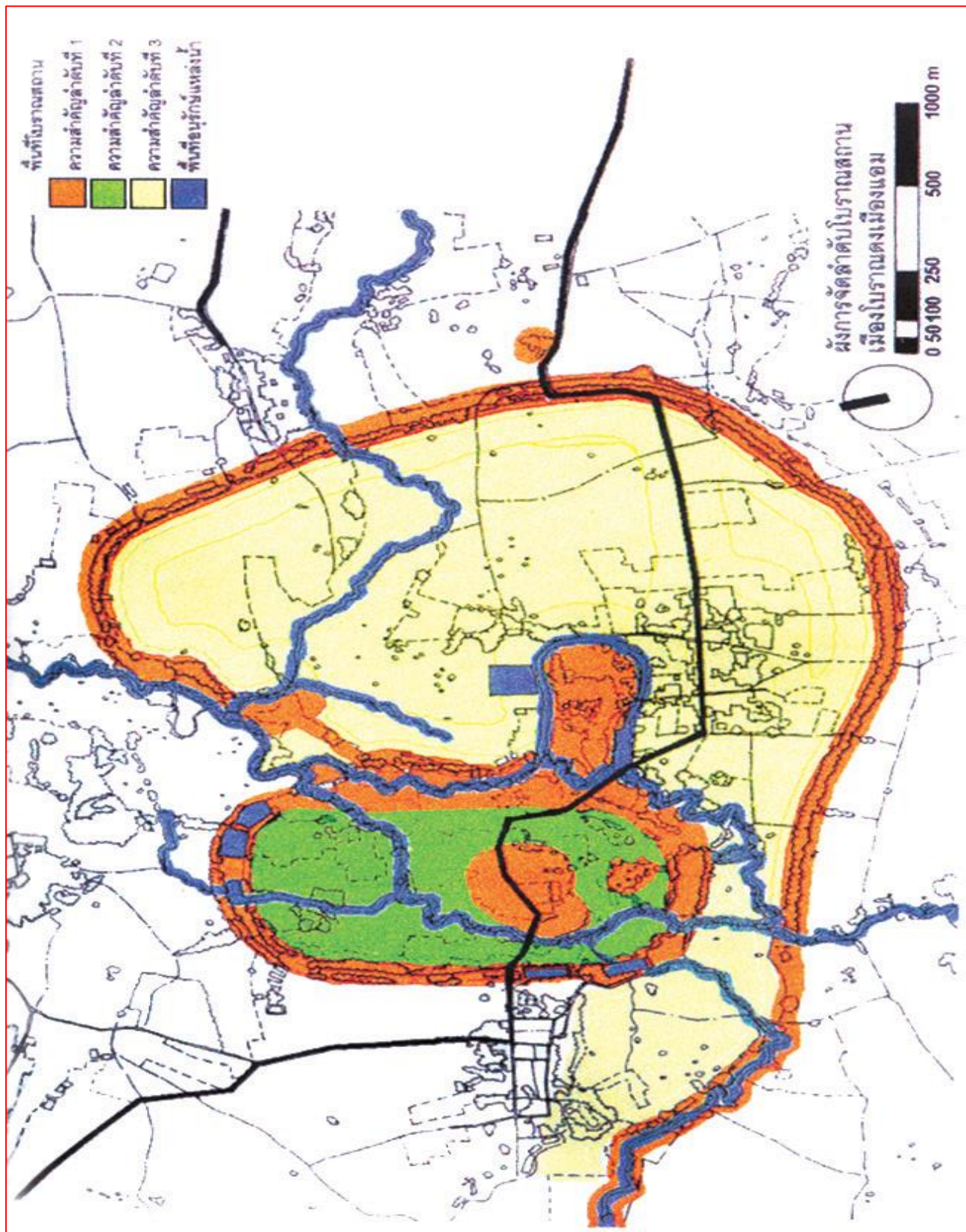
แหล่งข้อมูลที่ ๔ ผู้ศึกษาได้นำข้อมูลจากประวัติจากคำบอกเล่าและจากคำเล่าลือ ครั้งในโบราณกาล เมืองศรีเมืองแอม ปกครองโดย พญาหิรัญ ซึ่งเป็นเจ้าเมืองปกครองราชรัฐอย่างผาสุกตลอดมา บ้านเมืองมีความเจริญสงบสุข จนกระทั่งพญาหิรัญได้กำเนิดธิดา ๑ องค์ ชื่อว่า นางคำจันทร์ มีรูปโฉมงามมากไม่มีใครมาเทียบเทียม ไม่ว่าเจ้าเมืองจากแดนไกลจะมาเกี่ยวพาราสิสุขออย่างไร นางคำจันทร์ ก็ไม่ตกลงและไม่พูดจากับใคร จนกระทั่งนางคำจันทร์ อายุได้ ๑๔ ปี จึงเสียชีวิตลง จึงได้ประกอบพิธีเผาศพขึ้นที่เนินแห่งหนึ่งในเมือง ซึ่งปรากฏอัศจรรย์ควันไฟที่เกิดจากการเผาศพนั้นกระจายปกคลุมไปทั่วเมือง จึงได้ตั้งชื่อ เนินที่เผาศพนั้นว่า “โคกใหญ่นางจันทร์”

หลังจากที่นางคำจันทร์ ได้เสียชีวิตลงนำความโศกเศร้าเสียใจต่อพญาหิรัญเจ้าครองเมืองศรีเมืองแอม เป็นอย่างมาก และต่อมาพญาหิรัญซึ่งไม่มีบุตร-ธิดา สืบครองเมืองต่อไปก็ได้เสียชีวิตลงเมื่อขาดผู้นำก็ทำให้ราชรัฐและเหล่าบริวารของพญาหิรัญอพยพออกจากศรีเมืองแอม จนกระทั่งกลายเป็นเมืองร้าง มีสัตว์ป่านานาชนิด เข้ามาอยู่อาศัยแทนโดยเฉพะช้าง และกลายเป็นป่าเบญจพรรณ ต้นไม้ต่าง ๆ ขึ้นหนาที่บิไปหมด โดยมีกำแพงเมืองล้อมป่า มีสัตว์ป่าชุกชุมจากนามที่เรียกขาน เมืองศรีเมืองแอมจึงกลายเป็น “ดงเมืองแอม” ในปัจจุบัน

(จากการบอกเล่าของนายพรหมา ผาน้ำคำ)

กุมภาพันธ์ ๒๕๖๑

แผนผังเมืองโบราณดงเมืองแอมโดยสังเขป



เมืองโบราณดงเมืองแอม ต.ดงเมืองแอม อ.เขาสวนกวาง จ.ขอนแก่น